



SÉLECTION OFFICIELLE
BIARRITZ 2017
Festival du cinéma latino-américain



UNA PELÍCULA DE
ROSARIO CERVIO Y MARTIN LIJI



EL VECINO ALEMÁN

El culpable de un crimen extraordinario, un hombre común

NANA CINE con el apoyo del INCAA presenta a ANTONELLA SALDICCO en "EL VECINO ALEMÁN"
DIRECCIÓN DE FOTOGRAFÍA Y CÁMARA: LUCAS GAYNOR | DIRECCIÓN DE SONIDO: JULIÁN CAPARRÓS Y SERGIO KORIN | DIRECCIÓN DE ARTE: LAURA GAMBERG | ASISTENTE DE DIRECCIÓN: BÁRBARA LAGO
PRODUCTOR ASOCIADO: ALEJO BENDERSKY | MONTAJE: ROSARIO CERVIO | PRODUCCIÓN EJECUTIVA: MARTIN LIJI | GUION Y DIRECCIÓN: ROSARIO CERVIO Y MARTIN LIJI



DETALLES

Título: El vecino alemán

País: Argentina

Idiomas: Español, Alemán, Inglés, Hebrero, Ídish

Locaciones: Buenos Aires, Tucumán

Productora: Nana Cine | [www.nanacine.com.ar](#)

Género: Documental

ESPECIFICACIONES TÉCNICAS

Duración: 94 minutos

Sonido: 5.1

Color: Color y B/N

Aspect ratio: 16:9 HD

Cámara: EOS C300 Mark i HD

Formato de exhibición: DCP

EQUIPO TÉCNICO

Directores: Rosario Cervio + Martín Liji

Guionistas: Rosario Cervio + Martín Liji

Productores Ejecutivos: Martín Liji + Alejo Bendersky

Director de Fotografía: Lucas Gaynor

Directores de Sonido: Julián Caparros + Sergio Korin

Directora de Arte: Laura Gamberg

Edición: Rosario Cervio

SINOPSIS

“Larga vida a Alemania. Larga vida a Austria. Larga vida a Argentina. Estos son los países con los que más me identifico y nunca los voy a olvidar. Tuve que obedecer las reglas de la guerra y las de mi bandera. Estoy listo.”

Últimas palabras de Adolf Eichmann,
Mañana del 31 de Mayo de 1962, en la prisión de Ramala.

En 1960 Adolf Eichmann es secuestrado en la localidad bonaerense de San Fernando y llevado clandestinamente a Jerusalén para ser juzgado. El encargado de administrar las deportaciones y el hombre clave para llevar a cabo la Solución Final del problema Judío en casi toda Europa ocupada por Alemania, es sentenciado a morir en la horca por sus crímenes contra la humanidad.

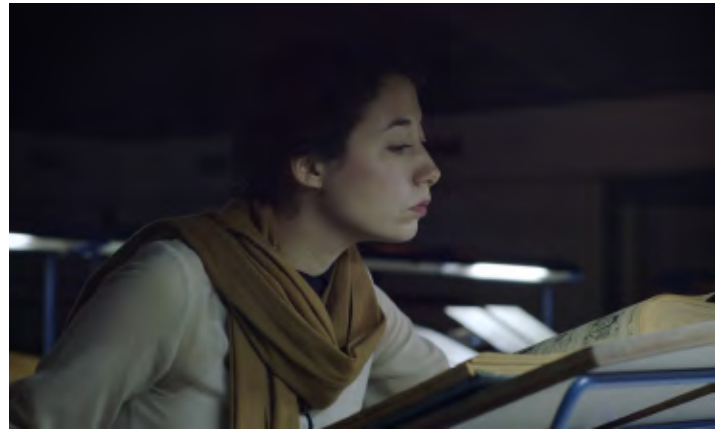
Cincuenta años más tarde, Renate Liebeskind, una joven traductora alemana que vive en la Argentina, es contratada para traducir al castellano ese juicio.

Las imágenes y palabras de Eichmann durante el juicio confunden a Renate. El acusado es un ser de aspecto físico insignificante y muy alejado del estereotipo que dieron los mismos nazis para un alto funcionario del régimen. Protegido por una jaula de vidrio a prueba de balas, se lo ve humano y vulnerable. Para explicar cómo enviaba a millones de personas al exterminio, utiliza un vocabulario burocrático propio del procedimiento administrativo.

Enredada entre certezas y ambigüedades pero empujada por el irrefrenable deseo de conocer más, Renate decide emprender su propia investigación. Comienza buscando respuestas en charlas con historiadores, periodistas, filósofos y familiares. No del todo satisfecha, se embarca en un periplo que imita al realizado por Eichmann una vez ingresado a nuestro país.

“El vecino alemán” narra a través de los ojos de una joven alemana radicada en Buenos Aires, la extraña vida de Adolf Eichmann en nuestro país y su singular defensa durante el juicio en Jerusalén.





PRODUCTORA | NANA CINE

Con el certero objetivo de contar historias, Nana Cine fue creada en 2011 por Martín Liji y Rosario Cervio. Desde entonces y con sede en la Ciudad de Buenos Aires, brinda servicios de producción para cine, publicidad y video.

A través de equipos de trabajo dinámicos, Nana busca cumplir satisfactoriamente con las necesidades y propósitos de cada cliente. Desde su creación, artistas y empresas nacionales y extranjeras confiaron en Nana para el desarrollo de sus proyectos.

En reconocimiento al desempeño creativo, algunos de sus trabajos han sido programados por destacados festivales de cine en América y Europa, ganando premios y distinciones.

LOS DIRECTORES

ROSARIO CERVIO | Directora

Nació en el año 1985 en Adrogué, Buenos Aires. Realizó estudios de Historia y de Filosofía en la Universidad Católica Argentina (UCA) y Dirección Cinematográfica en la Universidad del Cine (FUC).

Dirigió los cortometrajes “Guernica” (2010) y “Las Segundas” (2012) ambos estrenados en el BAFICI.

Fue asistente de dirección y montajista de los largometrajes “El recuento de los daños” (2009) y “Cassandra” (2013) y del cortometraje “Guillermina P.” (2010), todos de Inés de Oliveira Cézar.

Fue montajista de los documentales “Lluvia Cósmica” (2015), “El Francesito” (2016) y “América Colonial Judía” (estreno 2018), de Miguel Kohan; “La Colonia” (2015) de Diego Frangi; “Un sueño mar adentro” (2016) y “Piloto de Caza” (estreno 2018) de Nicolás Dalmasso.

Se encuentra desarrollando “Acá todavía”, su ópera prima de ficción, sobre la novela homónima de Romina Paula.

MARTÍN LIJI | Director

Nació en el año 1984 en Buenos Aires. Posee el título de Administración de Empresas de la Universidad de Buenos Aires. Estudió dramaturgia con Enrique Papatino en el CC San Martín.

En el año 2005 estuvo a cargo del lanzamiento del documental “Orquesta Típica”, dirigido por Nicolás Entel.

Entre 2005 y 2008 se desempeñó como Jefe de Producción y Productor Ejecutivo en Zick Zack Productions, en la realización de servicios de producción para países como Estados Unidos, Portugal y Alemania entre otros.

En el año 2009 colaboró en la producción del largometraje “El Recuento de los daños” de Inés Oliveira Cezar. Produjo “Las segundas”, cortometraje de Rosario Cervio estrenado en BAFICI. En 2015 escribió y dirigió el cortometraje Bohemia. Se encuentra desarrollando “Calor”, su ópera prima de ficción. El proyecto obtuvo la aprobación de Mecenazgo de la Ciudad de Buenos Aires en 2017.

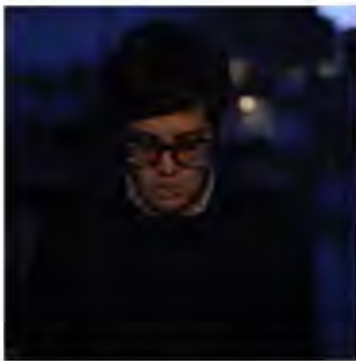
PRENSA





Entrevista a Rosario Cervio, directora, junto a Martín Liji, de El vecino Alemán

Mauro Lukaszewicz | 19 febrero 2016 | Entrevista | Foto: 911visualización.com.ar / Flickr de Miki Rodríguez



¿Cómo surge la idea para realizar un documental sobre el nazi Adolf Eichmann y a que parte de su vida apuntan?

La idea de la película fue de Martín Liji, co-director. Había leído siendo adolescente el libro que Isser Harel publicó en 1975 acerca de la captura de Eichmann en Buenos Aires. Hace un tiempo y de casualidad se reencontró con el texto y me lo acercó para que lo revisara. A los dos nos resultó interesante y necesario contar esa historia. La segunda lectura que confirmó esta intuición fue "Eichmann en Jerusalén: Un estudio sobre la banalidad del mal" de Hannah Arendt. Allí la filósofa cuenta que el Obersturmbannführer sube al patíbulo y se despidió del mundo con el nombre de nuestro país en su boca: "Larga vida a Alemania. Larga vida a Austria. Larga vida a Argentina. Estos son los países con los que más me identifico y nunca los voy a olvidar". Estas pocas palabras abarcaron más que Adolf Eichmann se volviera parte de la historia nacional. Su peso por nuestro país deja desde entonces de ser accidental o estratégico y queda irremediablemente resignificado: vivió entre nosotros y vivió como uno de los nuestros. Las historias de la Segunda Guerra dejaron de ser crónicas de tiempos y lugares lejanos en cuanto supimos que uno de los máximos responsables de la ejecución de la Solución Final había vivido a tan sólo 10 minutos de donde nos encontrábamos. Tomar conciencia de este hecho, sentir tan cercano (y sin quererlo) a uno de los mayores criminales modernos, fue el punto de partida de El vecino alemán. La película se propone explorar dos momentos en la vida de Eichmann: su paso por la Argentina hasta su captura en San Fernando y el juicio al que es sometido en Jerusalén.

¿Pudieron entrevistar a gente que lo conoció en persona?

Afortunadamente sí. Una vez que decidimos realizar la película, una de las mayores preocupaciones era dar con personas que lo hubieran conocido y pudieran testimoniar. Y es que Eichmann vivió en Argentina entre 1950 y 1960. Tuvimos la suerte de encontrar a algunos de sus vecinos en Buenos Aires y compañeros de trabajo en Tucumán. Todos coinciden en lo mismo cuando lo recuerdan: Eichmann era una persona correcta, de buen trato, reservada. Un buen vecino, un excelente jefe. De aquí la sorpresa, seguida de incredulidad, cuando supieron que ese inofensivo inmigrante alemán al que conocían por Ricardo Klement era en verdad un antiguo teniente coronel de las SS y pieza clave de la llamada Solución Final al problema Judío.



¿Cuáles fueron los lugares de la Argentina en los que estuvo Eichmann que eligieron para filmar?

La película se organiza en torno a un período que imita el realizado por Eichmann una vez ingresado a nuestro país. Entonces nos encontramos en las dos provincias que habitó: Tucumán y Buenos Aires. Filmamos en Concepción, Las Estancias, Alpacabán y La Cocha. También lo hicimos en Olivos y San Fernando.



¿Cómo fue el proceso para seleccionar el material que quedó en el corte final?

La película tiene la particularidad de trabajar con dos tipos de materiales: el registro propiamente dicho se sumó el uso del material de archivo del juicio a Eichmann en Jerusalén. El Archivo Nacional de Israel nos cedió las más de cien sesiones en video. La revisión de ese material fue probablemente la parte más ardua del montaje: no sólo por la cantidad de horas sino sobre todo por la densidad de lo dicho. Es un desafío interminable de sobrevivientes de la violencia irracional nazi. Y la potencia de esas descripciones es tal que uno no llega nunca a inmunizarse. Fue muy difícil decidir que de todo eso quedaba por fuera del corte final. El objetivo fue buscar aquellos momentos que entraran en diálogo directo o indirecto con el material registrado, fundando sentido.

¿Cómo se financió El vecino Alemán?

Fue una financiación mixta. Al subsidio de Quinta Vía del INCAA se sumó el apoyo en equipos de Ruka y el aporte de producciones privadas que nos dieron la posibilidad de elaborar un diseño de producción acorde a nuestras aspiraciones.

¿Te encontrás trabajando en otros proyectos?

Tanto Liji como yo estamos encarando algunos proyectos. Él acaba de terminar el guión de "Calor", una ficción que con suerte filmaremos el año que viene. Por mi parte, estoy desarrollando un proyecto documental sobre la historia de la representación de las diversas sexualidades en el cine argentino desde los años treinta hasta la actualidad. Y en paralelo, escribiendo sin particular urgencia un guión de largometraje de ficción.

Mauro Lukaszewicz

mlukaszewicz@caligari.com.ar

@MLukaszewicz

ENTREVISTA A ROSARIO CERVIO



El vecino Alemán:

En el comienzo, la transmisión del juicio a Adolf Eichmann se muestra como una extraña mezcla entre realidad y ficción, y demuestra que esta es una puesta a punto de la propia condición de posibilidad de El vecino alemán. Una joven intenta reconstruir la Historia para poder construir su historia, que no es otra cosa que su subjetividad, su identidad, su autonomía. La pregunta que flota entre los pasillos, guardada en los rincones de cada una de las múltiples bibliotecas que aparecen en el documental, en las puertas entreabiertas, es: ¿cómo armar un relato propio a partir de las historias heredadas? El interrogante que resuena de maneras cíclicas es: ¿quién es la identidad, aquello que nos define y nos convoca? Con estos interrogantes, el documental discute a través del viaje de una chica que fuma y espera mientras traduce no solo la lengua de sus antepasados, sino la de los criminales, la del Holocausto, la de los obedientes: esa que es su propia lengua y a la vez la de una de las historias más atroces del mundo contemporáneo.

El vecino Alemán. Panorama - Cine Argentino.

Sábado 19, 22:20hs.

Domingo 20, 11:40hs.

AMBASSADOR

Córdoba 1673 - Mar Del Plata



[INICIO](#)[CINE](#)[SERIES](#)[NOTICIAS](#)[FESTIVALES](#)[ENTREVISTAS](#)[PROGRAMAS DE RADIO](#)[STAFF](#)

El vecino alemán



CINE FESTIVALES

31° MDQ Film Fest: "El vecino alemán" de Rosario Cervio y Martín Liji (2016)

26 noviembre, 2016 Sami Schuster 0 Comentarios 31° festival de cine de mar del plata, Adolf Eichmann, cine, crítica, documental, documental argentino, El vecino alemán, festival, festival de cine de mar del plata, festivales, Martín Liji, nazismo, panorama, película, Rosario Cervio

Adolf Eichmann fue teniente coronel de la SS y responsable directo de la solución final, principalmente en Polonia, como también de los transportes de deportados en los campos de concentración de Alemania durante la Segunda Guerra Mundial.

El 15 de julio de 1950, Eichmann llegó a la Argentina bajo el nombre de **Ricardo Klement** y estuvo escondido en nuestro país hasta el 20 de mayo de 1960 cuando fue secuestrado por el Mossad y trasladado a Israel para juzgarlo y ejecutarlo.

"El vecino alemán", documental argentino dirigido por **Rosario Cervio** y **Martín Liji**, cuenta la historia de la estadía de Eichmann en Argentina a través de diversos testimonios, intercalando imágenes de archivo del juicio llevado a cabo en Israel.

La forma de contar el argumento está muy bien llevada a cabo, interiorizándonos acerca del juicio de Eichmann, junto a testimonios muy valiosos de distintas personas que lo conocieron, sobrevivientes del Holocausto, especialistas en el tema.

Los testimonios aportan una mirada distinta sobre la temática, de una forma interesante y conmovedora. Sin embargo, faltaría una identificación de cada uno de los testimonios. Si bien podemos deducir si se trata de un sobreviviente, especialista o un conocido de Eichmann, no sabemos concretamente quién es la persona que está hablando.

Lo mismo ocurre por ciertos momentos con los lugares que visita la protagonista. No sabemos si se trata del Gran Buenos Aires o de alguna provincia donde Eichmann vivió, como Tucumán. Si no se conoce íntegramente la historia del coronel de la SS, se pueden llegar a perder algunos de estos detalles.

De todas maneras, "El vecino alemán" nos propone la profundización de la historia de **Adolf Eichmann** luego de la Segunda Guerra Mundial. En mayor o menor medida todos sabemos lo que fue el nazismo y lo que ocurrió durante la guerra, pero el film se pregunta ¿qué pasó con los nazis que lograron salir de Alemania? Y peor aún, ¿cómo se ocultaron en nuestro país?

"El vecino alemán" es un documental fuerte y conmovedor, con testimonios valiosos, que ahonda en el último tiempo de **Adolf Eichmann** hasta su secuestro y ejecución en Israel.

Puntaje:



El otro juicio

Crítica · El vecino alemán



Juan Pablo Pugliese

16/11/2016 14:06



A 108 personas les gusta esto. Sé el primero de tus amigos.



En *El vecino alemán* (2016), **Rosario Cervio** y **Martín Liji** realizan un documental ficcionado sobre la figura de **Adolf Eichmann**, el nefasto oficial de la SS encargado de la solución final, desde un enfoque diferente a lo acostumbrado.



Una la guerra de imágenes

Película relacionada



El vecino alemán
(2016)

Renate Liebeskind (**Antonella Saldicco**) es una joven traductora que debe traducir al español el juicio al jerarca nazi **Adolf Eichmann**, el responsable de transportar a miles de judíos a los campos de concentración. Más allá de su labor, comienza a visitar los lugares donde vivió el alemán en Argentina y a entrevistar a personas que llegaron a conocerlo a él y a su familia.

**ABIERTA
LA INSCRIPCIÓN
AGOSTO 2018**

La filmografía sobre Eichmann, ya sea documental o ficción, es variada pero, en su gran mayoría, se focaliza en la espectacularidad de su secuestro a manos de la inteligencia israelí como fue retratado en varios documentales realizados para la televisión. Por otro lado, en

Eichmann (2007) se relatan los últimos momentos del condenado a muerte y su estadía en Argentina a través de flashbacks.

En *El vecino alemán*, los directores apenas hacen referencia al tema del secuestro cuando la protagonista investiga sobre la denuncia de desaparición de Eichmann y el recorrido de la justicia Argentina que terminó con una rotunda respuesta del estado Israelí.

Aquí se hace especial foco en la vida del germano y la mirada que los argentinos tenían sobre él. Las descripciones de los vecinos y compañeros de trabajo se contraponen con las secuencias del juicio y los testimonios de los sobrevivientes.

El enfoque de **Rosario Cervio** y **Martín Liji** es interesante y se podría relacionar con lo que **Hannah Arendt** escribía en *Eichmann en Jerusalén*, una recopilación de los reportajes que hizo para *The New Yorker* sobre el juicio. Allí la filósofa insinuó que el nazi era un hombre corriente, una persona "terriblemente normal" y producto de su tiempo. Según ella, el mal puede provenir de gente común que renuncia a razonar para entregarse a la ideología de su época.

La mayor virtud de los directores del film radica en recoger este concepto, y dejar abierta la polémica que se inició hace más de cincuenta años.

7.0



Biarritz 2017 : entretien avec Rosario Cervio, coréalisatrice de "El Vecino alemán"

27 SEPT. 2017 | PAR [CÉDRIC LÉPINE](#) | ÉDITION : CINÉMAS D'AMÉRIQUE LATINE... ET PLUS ENCORE

Dans le film documentaire "El Vecino alemán" réalisé par Rosario Cervio et Martín Liji, la traductrice des images d'archives du procès Eichmann à Jérusalem, commence à mener une enquête sur la vie du criminel de guerre, fonctionnaire consciencieux du nazisme responsable du génocide massif. Rosario Cervio était présente au festival de Biarritz pour présenter son film en compétition documentaire.

2 COMMENTAIRES | 4 RECOMMANDÉS | [A+](#) [A-](#)



Rosario Cervio © DR

Cédric Lépine : Le personnage principal de la traductrice est interprété par une actrice professionnelle. Son visage impassible permet-il selon vous de créer une grande distance objective chez le spectateur des témoignages ?

Rosario Cervio : Son interprétation très contenue est à la fois un choix de mise en scène de notre part et une conséquence d'attitude où l'actrice est devenue presque muette en face des témoignages réels qu'elle recevait. Nous ne lui avons pas beaucoup donné d'éléments pour composer son personnage et par exemple, nous ne lui avons pas dit quels seraient les entretiens qu'elle devait faire afin de conserver l'effet de surprise sur elle. Au moment du montage, nous avons décidé d'humaniser le personnage dans les dernières scènes du film.

C. L. : Dans le film, l'une des anciennes voisines de la famille Eichmann explique qu'elle n'était pas leur amie mais seulement une voisine. Cela reflète-t-il la position ambiguë du gouvernement de Perón accueillant les criminels de guerre de la Seconde Guerre mondiale ?

R. C. : Quelle question polémique ! Avec mes amis jouant dans le film des universitaires et philosophes dans une scène de discussion avec la traductrice, nous avons abordé la responsabilité du gouvernement de Perón. Il est vrai qu'à la fin de la Seconde Guerre mondiale il y a eu tout un processus de création de faux papiers qui ont permis d'accueillir en Argentine des criminels de guerre. Certains n'étaient pas connus pour leurs agissements et d'autres si. On ne peut nier une complicité entre le gouvernement de Perón et certaines institutions du national-socialisme qui ont permis leur accueil en Argentine. Ces personnes ont été intégrées à la société argentine sans le moindre remords quant à ce qu'ils avaient pu faire durant la guerre. Il y eut des situations paradoxales, où des criminels de guerre en exil ont vécu en voisin d'une famille juive qui avait fui les persécutions en Europe. La Russie et les USA se sont également disputé la récupération de certains nazis, notamment des scientifiques et médecins. L'Argentine cherchait à récupérer d'autres types de nazis, notamment des personnes capables de développer son industrie de l'aviation.



"El Vecino alemán" de Rosario Cervio et Martín Lij © DR

C. L. : Pouvez-vous parler des choix de mise en scène qui vous ont éloignés du documentaire classique, intégrant une actrice professionnelle notamment ?

G. R. C. : Tout d'abord, j'aimerais préciser que je ne crois pas à la différence entre cinéma de fiction et

cinéma documentaire : je crois davantage à un cinéma hybride. Nous cherchions à savoir comment le personnage principal d'Antonella pouvait s'approcher de la figure d'Eichmann à partir de tout ce matériel d'archives dont nous disposions. Nous savions que nous avions une grande quantité de personnes capables de témoigner ou d'informer, notamment des historiens. Nous aimions cette idée de travailler le documentaire à partir de l'interprétation d'une actrice et ainsi fictionnaliser la réalité. Je suis personnellement obsédée par le choix des cadres et la mise en scène en général. Ainsi tous les choix de caméra ont été pensés en amont: il n'y a pas d'improvisation de ce côté. J'aime bien penser qu'il existe un dialogue entre la mise en scène du film et ce qui est raconté. La mise en scène est ainsi au service de l'histoire.

31° MDQ Film Fest: "El vecino alemán" de Rosario Cervio y Martín Liji (2016)



Por SAMANTHA SCHUSTER

En ANÁLISIS, CINE, FESTIVALES, NOTICIAS

08/24/2016



Adolf Eichmann fue teniente coronel de la SS y responsable directo de la solución final, principalmente en Polonia, como también de los transportes de deportados en los campos de concentración de Alemania durante la Segunda Guerra Mundial.

El 15 de julio de 1950, Eichmann llegó a la Argentina bajo el nombre de **Ricardo Klement** y estuvo escondido en nuestro país hasta el 20 de mayo de 1960 cuando fue secuestrado por el Mossad y trasladado a Israel para juzgarlo y ejecutarlo.

"**El vecino alemán**", documental argentino dirigido por **Rosario Cervio y Martín Liji**, cuenta la historia de la estadía de Eichmann en Argentina a través de diversos testimonios, intercalando imágenes de archivo del juicio llevado a cabo en Israel.

La forma de contar el argumento está muy bien llevada a cabo, interiorizándonos acerca del juicio de Eichmann, junto a testimonios muy valiosos de distintas personas que lo conocieron, sobrevivientes del Holocausto, especialistas en el tema.

Los testimonios aportan una mirada distinta sobre la temática, de una forma interesante y conmovedora. Sin embargo, **faltaría una identificación de cada uno de los testimonios**. Si bien podemos deducir si se trata de un sobreviviente, especialista o un conocido de Eichmann, no sabemos concretamente quién es la persona que está hablando.

Lo mismo ocurre por ciertos momentos con los lugares que visita la protagonista. No sabemos si se trata del Gran Buenos Aires o de alguna provincia donde Eichmann vivió, como Tucumán. Si no se conoce íntegramente la historia del coronel de la SS, se pueden llegar a perder algunos de estos detalles.

De todas maneras, "**El vecino alemán**" nos propone la **profundización de la historia de Adolf Eichmann luego de la Segunda Guerra Mundial**. En mayor o menor medida todos sabemos lo que fue el nazismo y lo que ocurrió durante la guerra, pero el film se pregunta ¿qué pasó con los nazis que lograron salir de Alemania? Y peor aún, ¿cómo se ocultaron en nuestro país?

"**El vecino alemán**" es un documental fuerte y conmovedor, con testimonios valiosos, que ahonda en el último tiempo de Adolf Eichmann hasta su secuestro y ejecución en Israel.

Calificación: 3.5/5

CONTACTO

www.nanacine.com.ar
nana@nanacine.com.ar

MARTÍN LIJI
martin@nanacine.com.ar

ROSARIO CERVIO
rosario@nanacine.com.ar

NANA
C I N E

EL VECINO ALEMÁN

El culpable de un crimen extraordinario, un hombre común
